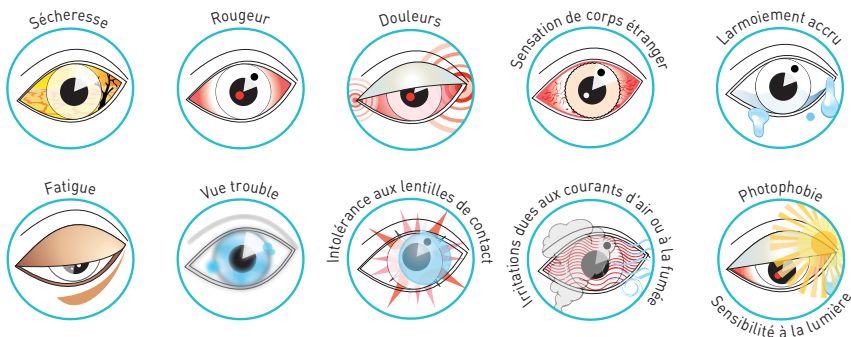


Informations pour les patients

Yeux secs



CONNAISSEZ-VOUS CE PHÉNOMÈNE ?



Dans ce cas, vous souffrez probablement de symptômes de sécheresse oculaire.

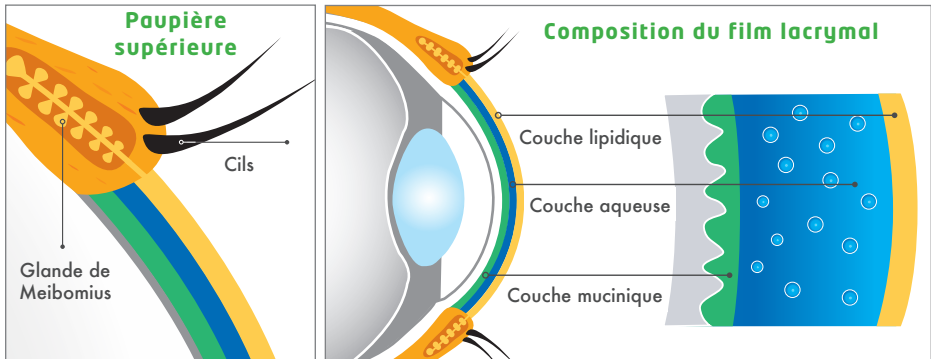
Le syndrome de l'œil sec est une des affections ophtalmologiques les plus fréquentes.

La sécheresse oculaire est un trouble fonctionnel du film lacrymal.

Les symptômes sont attribuables à une production réduite de liquide lacrymal, à une évaporation accrue du film lacrymal ou à une adhésion insuffisante du film lacrymal à la surface oculaire.

LE FILM LACRYMAL

Le film lacrymal, composé de trois couches, est produit par les glandes de Meibomius situées sur la surface interne des paupières (couche superficielle constituée de lipides = couche lipidique), par les glandes lacrymales (couche intermédiaire aqueuse) et par les cellules caliciformes de la conjonctive (couche profonde visqueuse = couche mucinique).



Tandis que la couche mucinique garantit l'adhésion du film lacrymal à la surface oculaire, la couche lipidique empêche une évaporation trop rapide du film lacrymal. La couche aqueuse contient des nutriments, de l'oxygène et des substances de défense immunologique, de façon à nourrir la cornée et à combattre les bactéries et virus. Lors du battement des cils, la fermeture des paupières permet de transporter le film lacrymal vers le sac lacrymal via le canal lacrymal, par lequel l'excédent de liquide peut s'écouler dans les fosses nasales. L'ouverture des paupières permet de répartir simultanément le film lacrymal nouvellement formé de manière uniforme sur la surface oculaire.

FONCTIONS DU FILM LACRYMAL

Le film lacrymal a d'importantes fonctions protectrices :

- Il protège l'œil contre les corps étrangers
- Il protège l'œil contre les bactéries et les virus
- Il assure l'apport de nutriments et d'oxygène à la cornée
- Il lubrifie les paupières
- Il compense les micro-inégalités de la surface cornéenne
- Il exerce des fonctions optiques importantes : sans lui, la cornée serait sèche et opaque

Si l'architecture et la composition du film lacrymal sont altérées, ses fonctions ne peuvent pas être exercées correctement :

- La surface oculaire se dessèche
- L'apport de nutriments et d'oxygène à la cornée devient insuffisant
- La protection contre les bactéries et les virus devient insuffisante

Les conséquences pour la vue peuvent être sérieuses : la sécheresse oculaire peut entraîner des lésions de la cornée ou des inflammations.

LA SÉCHERESSE OCULAIRE A DES CAUSES VARIÉES



AVEZ-VOUS LES YEUX SECS ? VOICI VOTRE TEST POUR LE DÉTERMINER*

Cocher ce qui convient. Réponses multiples possibles.

Est-ce que vous avez remarqué une ou plusieurs de ces douleurs aux yeux ?

- picotement des yeux et des paupières
- les yeux qui grattent
- sensation de corps étranger ou bien de sécheresse
- brûlure
- baisse de la vision
- yeux rouges/vision trouble
- larmolement
- yeux fatigués

Est-ce que vos yeux sont sensibles ?

- au vent ou au froid
- dans les salles climatisées
- au contact d'air chaud

Est-ce que vous remarquez une restriction dans vos activités due à vos problèmes aux yeux ?

- pendant la lecture
- en regardant la télévision
- en regardant l'ordinateur

Nombre des réponses cochées:

(Interprétation : voir la page suivante)

* Élaboré en collaboration avec le Dr Thomas Kaercher, ophtalmologue établi et expert du domaine de l'œil sec, Heidelberg (D), et le Dr Melanie Eberle Heitzmann, spécialiste FMH en ophtalmologie, experte du domaine de l'œil sec, cabinet médical à Emmen LU (CH).

INTERPRÉTATION DU TEST DE L'ŒIL SEC

0 à 2 réponses cochées:

Une sécheresse oculaire est plutôt improbable.

3 à 5 réponses cochées:

Eventuellement vous souffrez de sécheresse oculaire.

Plus de 5 réponses cochées:

il est très probable que vous souffriez de sécheresse oculaire.



QUE POUVEZ-VOUS FAIRE CONTRE LES SYMPTÔMES DE SÉCHERESSE OCULAIRE ?

À la maison / au bureau :

- Régulièrement aérer l'appartement et le lieu de travail pour augmenter l'humidité de l'air (éventuellement utiliser un humidificateur).
- En travaillant sur ordinateur, veillez à ce que votre regard soit dirigé légèrement vers le bas. Ainsi, votre surface oculaire sera mieux protégée par les paupières et la surface oculaire exposée aux facteurs environnementaux sera moins grande.
- Si vous utilisez régulièrement des larmes artificielles, choisissez si possible un collyre sans agent conservateur.
- Consommez régulièrement des aliments riches en acides gras omega-3, comme des graines de chia, de l'huile de lin, de l'aiglefin, des noix, du thon, du maquereau, du saumon, de la truite, des sardines, des produits standardisés d'huile de poisson, etc.
- Buvez suffisamment.
- Particulièrement important : le nettoyage quotidien efficace des paupières et des bords des paupières.
- Portez si nécessaire des lunettes avec protection latérale.

En voiture :

- Pour éviter toute irritation supplémentaire, ne dirigez jamais le jet d'air vers votre visage.

Pendant les loisirs :

- Si vous utilisez une crème solaire, une crème de soins, du fond de teint ou un autre produit de ce type destiné à une application sur le visage, veillez à ne pas en mettre trop près des yeux. N'utilisez que des crèmes explicitement destinées aux paupières et des produits cosmétiques pour les yeux sensibles; utilisez aussi un produit nettoyant correspondant pour nettoyer régulièrement vos paupières.
- Si vous portez des lentilles de contact, offrez quotidiennement une pause bien-faisante à votre surface oculaire en remplaçant les lentilles de contact par des lunettes pour quelques heures.
- Portez toujours des lunettes de soleil lorsque vous vous exposez à une forte intensité de rayons solaires.
- Protégez vos yeux des courants d'air, p. ex. en vélo ou en faisant du ski.

UTILE LORSQUE LES YEUX SONT FATIGUÉS ET STRESSÉS : L'HYGIÈNE QUOTIDIENNE DES PAUPIÈRES

L'hygiène des paupières est essentiellement composée de 3 étapes :

1 Chaleur

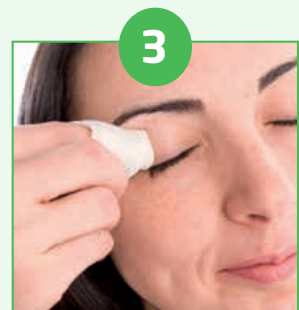
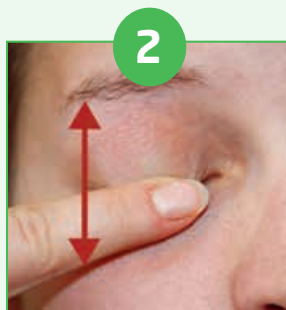
Poser des compresses chaudes – p. ex. une compresse chaud / froid utilisée chaude, un gant de toilette humide chaud ou un masque chauffant pour les yeux – sur les paupières fermées et les y laisser 5 à 10 minutes. La chaleur favorise l'évacuation des sécrétions par les glandes sébacées des paupières et facilite le massage consécutif des paupières.

2 Massage

Par une légère pression ou en massant délicatement la paupière supérieure de haut en bas et la paupière inférieure de bas en haut, les sécrétions fluidifiées sont expulsées des glandes.

3 Nettoyage du bord palpébral

Les bords libres de la paupière supérieure et de la paupière inférieure sont nettoyés à l'aide de lingettes prêtes à l'emploi imbibées de lotion nettoyante pour les paupières ou à l'aide de lingettes que vous imbibe vous-même d'une telle lotion. Vous pouvez utiliser soit des lingettes, soit des cotons-tiges.



LES LARMES ARTIFICIELLES

Pour compléter et remplacer le liquide lacrymal naturel, il existe de nombreux produits de larmes artificielles qui peuvent soulager les symptômes de sécheresse oculaire.

Le produit de larmes artificielles approprié dans votre cas dépend du type de sécheresse oculaire dont vous souffrez. Une sécheresse oculaire avec production réduite de liquide lacrymal exige un autre type de larmes artificielles qu'une sécheresse oculaire due à une évaporation accrue du film lacrymal. C'est pourquoi les symptômes peuvent parfois persister même avec l'utilisation de larmes artificielles. Les larmes artificielles de type «universel» sont généralement un bon choix pour commencer le traitement symptomatique de la sécheresse oculaire. Leur fréquence d'application dépend de la sévérité de vos symptômes, compte tenu des recommandations données par le pharmacien ou le fabricant.



Si les produits usuels de larmes artificielles ne suffisent plus pour soulager les symptômes, vous devriez consulter un ophtalmologue pour le diagnostic exact de votre type de sécheresse oculaire et l'établissement d'un plan de traitement adapté.

La sécheresse oculaire étant une affection chronique qui dépend de nombreux facteurs, votre ophtalmologue aura éventuellement besoin d'un certain temps pour trouver le traitement adapté à votre cas individuel. Cela

LES LARMES ARTIFICIELLES

s'explique par le fait que la sécheresse oculaire ne correspond pas toujours à sa description classique en médecine et que les traitements disponibles n'agissent pas toujours avec la même efficacité. Il est important d'avoir un peu de patience dans le traitement de la sécheresse oculaire, étant donné que les structures de la surface oculaire doivent d'abord rétablir leur équilibre.

Des larmes artificielles efficaces et bien tolérées

- **Ne contiennent aucun agent conservateur** (les agents conservateurs peuvent causer des allergies et leur utilisation prolongée peut causer des lésions cornéennes).
- **Ne contiennent aucun phosphate** (sur le terrain de lésions cornéennes préexistantes, les phosphates peuvent causer des dépôts calcaires dans la cornée).
- **Sont hypotoniques** (en présence de sécheresse oculaire, le film lacrymal contient de nombreux sels minéraux dissous qui pourraient endommager les cellules; une solution hypotonique compense cet excès de sels minéraux et prévient ainsi les dommages correspondants).
- **Contient des composants naturels** (p. ex. acide hyaluronique ou tréhalose).

FORMULE DOUBLE PROTECTION



THEALOZDUO – protège et régénère. Plus que juste de l'acide hyaluronique.

THEALOZDUO est une association innovante de mécanismes d'action efficaces dans des millions de cas pour soulager la sécheresse oculaire. **THEALOZDUO** allie les propriétés bénéfiques de l'acide hyaluronique et d'un composant naturel le tréhalose.

L'acide hyaluronique humidifie agréablement les yeux et forme un film hydratant persistant sur la surface oculaire, tandis que le tréhalose stabilise le film lacrymal naturel. Le tréhalose protège en même temps la surface oculaire contre de nouveaux dommages dus à la sécheresse, tandis que l'acide hyaluronique contribue à la régénération de la surface oculaire endommagée.



FORMULE

DOUBLE PROTECTION

THEALOZDUO

Tréhalose + acide hyaluronique

Un composant principal du **THEALOZDUO** est le **tréhalose**, un disaccharide naturel.

Le **tréhalose** présente, entre autres, une propriété fascinante: il permet à un grand nombre de plantes, d'insectes et de micro-organismes de supporter sans dommage de longues périodes de sécheresse, d'importants épisodes de chaleur et de froid ainsi que des contraintes extrêmes dues au stress oxydatif ou aux rayons UV en protégeant leurs cellules des détériorations (p. ex. le dessèchement) causées par ces influences. Grâce au **tréhalose**, **THEALOZDUO** prévient efficacement les lésions de la surface oculaire.

Rose de Jéricho (*Selaginella lepidophylla*) ⁽¹⁾



À l'état sec



2 heures après
l'ajout d'eau



24 heures après
l'ajout d'eau

Le tréhalose protège efficacement contre la sécheresse et le stress oxydatif (p. ex. rayons UV).

Le deuxième composant principal est l'**acide hyaluronique**. Il fait fonction de lubrifiant naturel qui réduit la friction entre la paupière et la cornée. L'**acide hyaluronique** améliore la stabilité du film lacrymal et facilite la régénération épithéliale de la cornée et de la conjonctive.

LE SYSTÈME ABAK®

Le système breveté ABAK® a été mis au point pour réunir les avantages d'un produit sans conservateur et la manipulation aisée d'un flacon compte-gouttes usuel. **ABAK®** signifie **A** = sans **BAK** = chlorure de benzalkonium (agent conservateur fréquemment utilisé).

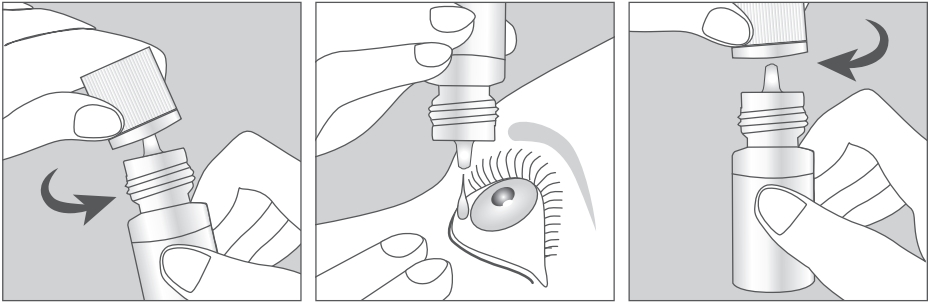
THEALOZDUO en flacon ABAK® est un produit très bien toléré qui ne contient aucun conservateur ni aucun phosphate. Thealoz Duo est donc parfaitement approprié pour une utilisation prolongée.



Le flacon ABAK® (système multidoses sans conservateur)

Éviter tout contact de l'orifice compte-gouttes avec les doigts ou les yeux.

Dévisser le capuchon de l'embout du flacon. Tirer la paupière inférieure vers le bas d'une main tout en regardant vers le haut. Tenir de l'autre main le flacon compte-gouttes verticalement au-dessus de votre œil. Exercer une pression latérale sur le corps du flacon et laisser tomber 1 goutte dans le cul-de-sac conjonctival. Le système de filtrage du flacon ABAK® ralentit un peu l'apparition de la goutte. Refermer le flacon après chaque utilisation.



THÉA PHARMA : RECHERCHE ET TRADITION



Fondée en 2001, Théa PHARMA S.A. (Suisse) est une filiale de l'entreprise pharmaceutique Laboratoires Théa, dont le siège se trouve à Clermont-Ferrand. Les Laboratoires Théa ont été fondés par Henri Chibret et sont toujours une entreprise familiale.

La famille Chibret est liée à l'ophtalmologie depuis cinq générations.

L'entreprise Théa Pharma est spécialisée dans la commercialisation de médicaments, de dispositifs médicaux, de compléments nutritionnels et de produits cosmétiques dans le domaine de l'ophtalmologie.

Théa PHARMA S.A.
Moserstrasse 27
8200 Schaffhouse
Tél. : 052 630 00 55
www.theapharma.ch
Info.switzerland@theapharma.com

